



# ESTADÍSTICAS DE MERCADO PORCINO

ANÁLISIS SEMESTRE 1 - 2024  
PIC LATINOAMÉRICA







Nuestro objetivo es hacer que nuestros clientes se conviertan en los productores de carne de cerdo más exitosos del mundo.





**Gerardo López**

DIRECTOR GENERAL  
PIC LATINOAMÉRICA



## Estimado lector

**El reporte Estadísticas de Mercado Porcino** ofrece una visión amplia de la porcicultura latinoamericana y de algunos mercados internacionales que influyen en la dinámica de nuestra región. En esta edición, encontrarán datos correspondientes al primer semestre de 2024, junto con valiosos comentarios de los directores comerciales de PIC.

**¡Disfrute la lectura!**



# Panorama General del Mercado



En el primer semestre de 2024, el mercado global del cerdo ha experimentado una dinámica compleja, influenciada por tensiones geopolíticas, fluctuaciones en la producción y variaciones en la demanda. Por otro lado, la producción porcina global ha mostrado una recuperación más rápida de lo esperado en algunas regiones, impulsada por mejoras en la productividad y costos de alimentación más bajos. Sin embargo, la presión sobre las cadenas de suministro continúa debido a brotes de enfermedades y una demanda moderada. Adicionalmente, en este semestre, los precios del cerdo han mostrado una tendencia mixta, con incrementos en mercados clave como México y Brasil, mientras que Chile ha enfrentado desafíos debido a la menor demanda de exportaciones. Colombia, por su parte, ha mantenido una estabilidad relativa en sus precios, apoyada por una fuerte demanda interna.







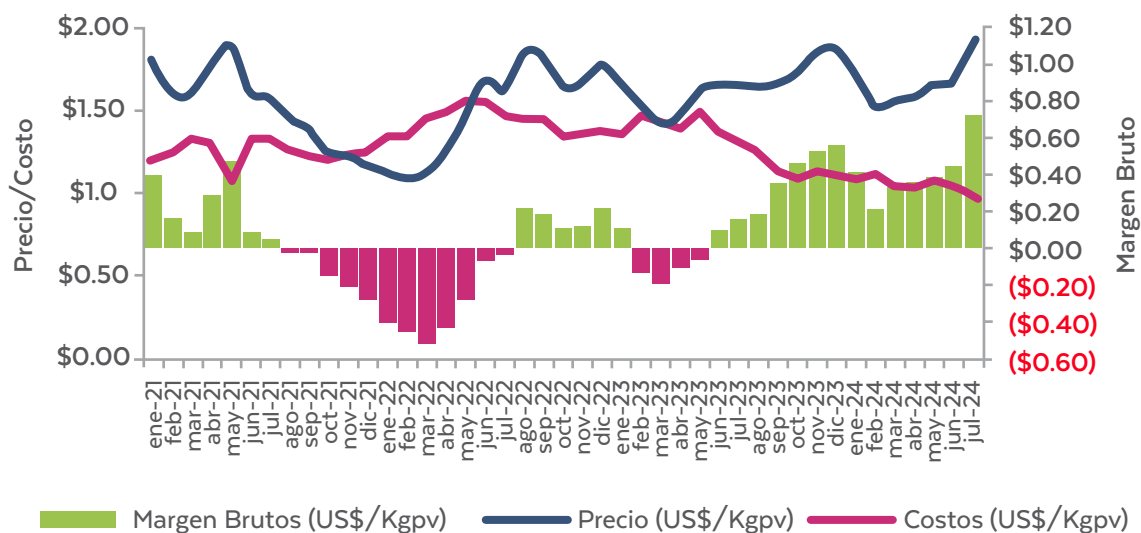


## ● Chile

Durante el primer semestre de 2024, el sector porcino en Chile demostró una destacada capacidad de adaptación ante las adversidades del entorno global. La producción de carne de cerdo creció ligeramente, con un aumento del 0.6%, alcanzando las 288,763 toneladas métricas (TM). Paralelamente, el consumo interno mostró un crecimiento notable del 3.8%, reflejando una sólida demanda interna. Este incremento en la demanda ha impulsado las importaciones de carne de cerdo, que aumentaron un 10.2% en comparación con el mismo periodo del año anterior, totalizando 55,181 TM en los primeros seis meses del año. Por otro lado, las exportaciones se redujeron un 2.0%, en gran parte debido a la disminución de compras por parte de China, un mercado clave para los exportadores chilenos. A pesar de esta caída, los precios internos han mostrado una tendencia alcista, lo que ha permitido mejorar los márgenes brutos de los productores. La estabilidad en los costos de producción, combinada con el aumento de los precios de venta, ha fortalecido la rentabilidad del sector porcino en Chile durante este período.

Año	S1-2023	S1-2024	Var
Importaciones TM	50.055	55.181	▲ 10,2%
Exportaciones TM	103.134	101.044	▼ -2,0%
Producción TM	287.088	288.763	▲ 0,6%
Consumo aparente TM	234.009	242.900	▲ 3,8%

### ● Margen Bruto CL-USD/kgpv







## **Roberto Molinari**

DIRECTOR COMERCIAL  
PARA REGIÓN ANDINA



**Chile mostró un aumento en el consumo interno de carne de cerdo durante el primer semestre de 2024** en comparación con el mismo periodo de 2023, lo que equivale a un incremento de aproximadamente 0,8 kilos per cápita. Este crecimiento estuvo respaldado por un precio interno favorable, una reducción en las exportaciones, un aumento en las importaciones, y una productividad superior en 2024, pese a que el inventario de hembras se mantuvo sin cambios.

La significativa disminución de los costos de producción —una reducción de alrededor del 22.2% en el costo por kilo vivo producido, gracias a la caída en los precios de las materias primas— permitió a los productores recuperar márgenes y obtener retornos favorables en promedio durante el primer semestre de 2024. Los productores se mantienen optimistas sobre los márgenes que el negocio podría generar en los próximos meses.

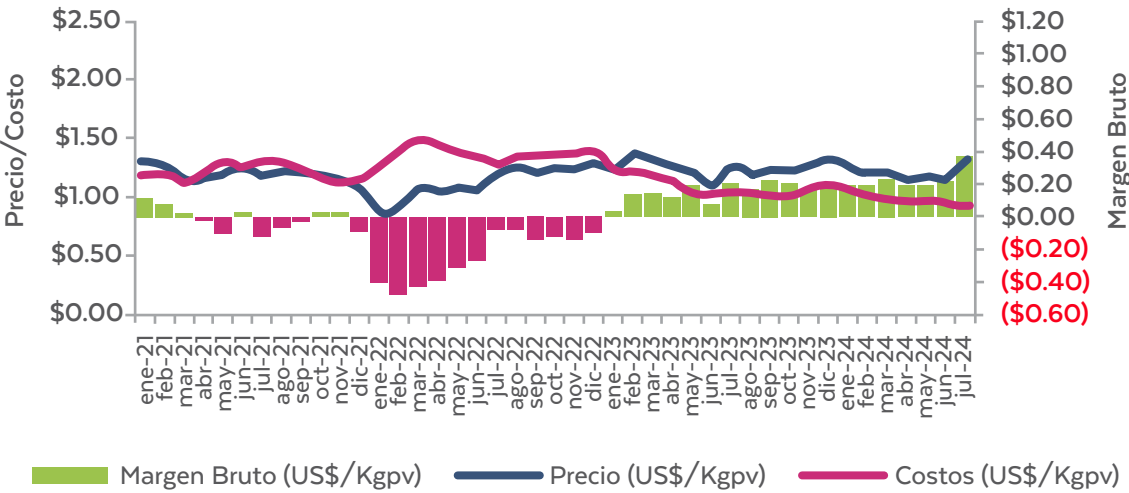


## ● Brasil

En el primer semestre de 2024, el sector porcino brasileño enfrentó ciertos desafíos logrando un aumento de apenas 2,6% en la producción. A pesar de esto, se observó un aumento en el consumo interno en comparación con el mismo periodo del año anterior. Aunque las ventas a China alcanzaron su nivel más bajo desde 2019, las importaciones crecieron un 23.7% y las exportaciones un 4.6%. Brasil compensó esta pérdida con un notable incremento en las exportaciones a otros mercados clave como Filipinas, Chile, Singapur y Japón, con aumentos del 54%, 22%, 19% y 107%, respectivamente. Esta diversificación de mercado ha permitido que el volumen total de exportaciones de Brasil en 2024 se mantenga relativamente estable, a pesar de la menor demanda por China. A pesar de los desafíos en el comercio internacional, la mejora estacional en la demanda interna ha incrementado los precios del cerdo vivo en el mercado local, con un aumento del 12% en junio de 2024. Otro factor positivo fue la reducción en los costos de alimentación del cerdo, que permitieron una mayor margen a los productores.

Año	S1-2023	S1-2024	Var
Importaciones TM	1.250	1.281	▲ 2,5%
Exportaciones TM	619.923	648.695	▲ 4,6%
Producción TM	2.565.251	2.631.027	▲ 2,6%
Consumo aparente TM	1.946.578	1.983.613	▲ 1,9%

### Margen Bruto BRA-USD/kgpv





# Alexandre Furtado Rosa

DIRECTOR GENERAL  
AGROCERES PIC



## **El comportamiento de la producción porcina en Brasil durante el primer semestre de 2024 ha estado marcado por dos fases diferenciadas.**

En el primer trimestre, a pesar de haberse beneficiado por la disminución de los costos de producción —gracias a la caída en los precios del maíz y del salvado de soja— y por una oferta más equilibrada, el sector enfrentó varios desafíos. La retracción de la demanda interna de carne de cerdo, un fenómeno estacional influido por factores climáticos, religiosos y económicos, junto con la mayor competitividad de la carne bovina, impulsada por el ciclo de grandes sacrificios en la producción de bovinos, presionó los precios del cerdo vivo, afectando los márgenes de los productores.

En el segundo trimestre, la estabilización de la producción, tanto en el número de cabezas sacrificadas como en los pesos de abate, sumada a una menor disponibilidad de carne de cerdo en el mercado interno, impulsó gradualmente la valorización del precio del cerdo vivo. La estabilidad en los costos de producción, combinada con el aumento de las exportaciones brasileñas —que en julio alcanzaron su mayor volumen exportado en un solo mes en la serie histórica— reforzaron esta recuperación, elevando los márgenes tanto de los productores como de la industria.

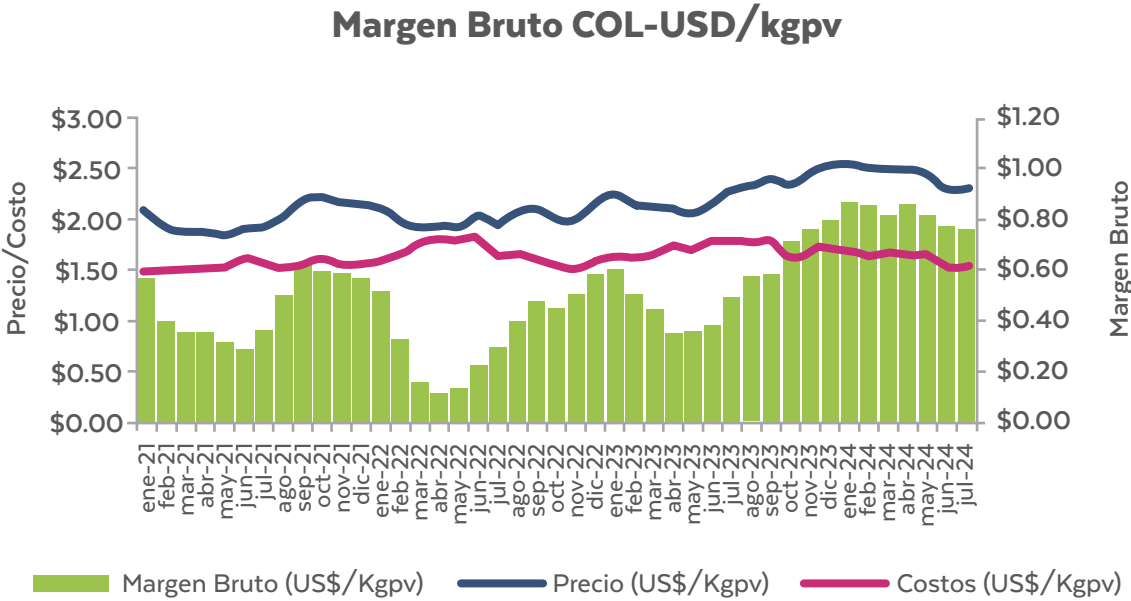
Se espera que esta tendencia cobre aún más fuerza en el segundo semestre. La estabilización de la producción, la consecuente reducción de la oferta en el mercado doméstico, el aumento del consumo interno de carne de cerdo y la fluidez de las exportaciones brasileñas —que, a pesar de la caída en las compras de China, están ganando terreno en otros mercados asiáticos como Filipinas, Singapur y Japón, además de Chile y México— deberían impulsar la valorización del precio del y potenciar el desempeño del sector.



## Colombia

Durante el primer semestre de 2024, el sector porcino en Colombia mostró un desempeño sobresaliente, con un fuerte dinamismo tanto en la producción como en el consumo. La producción de carne de cerdo aumentó un 9.4%, alcanzando las 289,530 toneladas métricas, impulsada por una creciente demanda interna que experimentó un incremento del 11.8%. Este notable aumento en la demanda ha llevado a un alza considerable en las importaciones, que subieron un 23.6%, evidenciando la necesidad de cubrir la brecha entre la oferta y la demanda local. A pesar de que Colombia exporta muy poco, el crecimiento en producción y consumo interno indica un mercado local en expansión. Los márgenes brutos han sido positivos, apoyados por precios en alza y costos que, aunque estables, se han mantenido competitivos en relación con los precios de venta. Esta combinación de factores ha permitido a los productores colombianos disfrutar de una rentabilidad sólida durante este período, posicionando al sector porcino del país como un líder en la región.

Año	S1-2023	S1-2024	Var
Importaciones TM	52.754	65.190	▲ 23,6%
Exportaciones TM			nd
Producción TM	264.656	289.530	▲ 9,4%
Consumo aparente TM	317.410	354.720	▲ 11,8%







## **Roberto Molinari**

DIRECTOR COMERCIAL  
PARA REGIÓN ANDINA



**En el primer semestre de 2024, el precio del cerdo en Colombia alcanzó un promedio de US\$2,46 por kilogramo de cerdo vivo, marcando los mejores precios del mercado en los últimos cinco años.** Por su parte, los costos de producción se redujeron entre un 3% y 4%, mientras que la moneda local (peso colombiano) se fortaleció un 14% frente al dólar, lo que aumentó la participación de la carne importada en el consumo relativo en un 1,8%.

Los desafíos sanitarios, como los brotes de PRRSv en los sistemas productivos, siguen teniendo un impacto significativo en la oferta de carne de cerdo en el mercado. Estos retos representan una oportunidad clave para que los productores incrementen su productividad y competitividad.

La industria porcina de Colombia mantiene una sólida tendencia de crecimiento, impulsada principalmente por el consumo interno. En el primer semestre de 2024, el consumo de carne de cerdo aumentó aproximadamente un 11,8% en comparación con el mismo periodo de 2023, lo que representa un incremento de 1,5 kilos per cápita, en una población de poco más de 52 millones de colombianos. A pesar de este crecimiento, el consumo local aún muestra margen para seguir expandiéndose, lo que mantiene una perspectiva positiva para la industria en los próximos años.

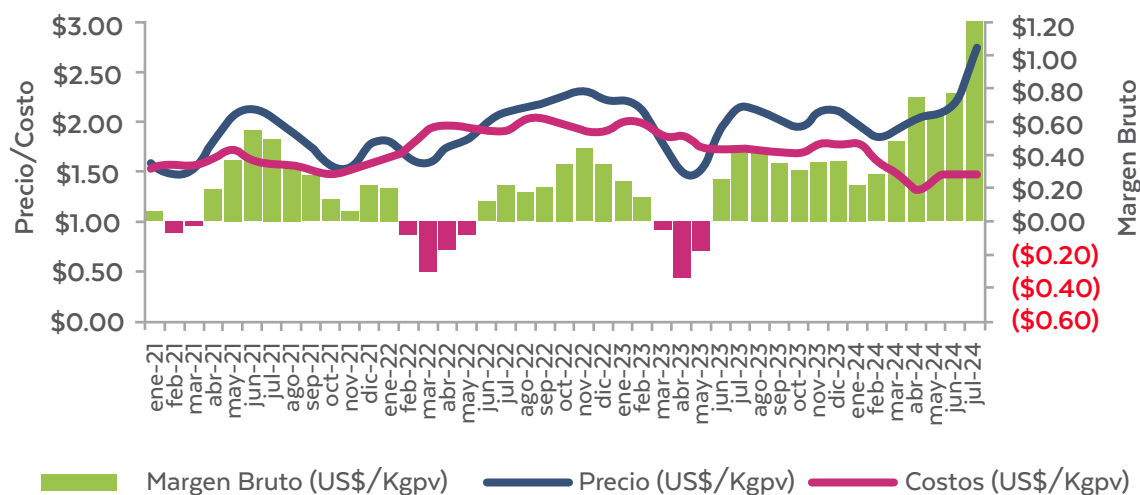


## ● México

Durante el primer semestre de 2024, el sector porcino en México ha mostrado solidez con un aumento del 2.5% en la producción y un crecimiento del 4.4% en el consumo interno. A pesar de la mayor producción, las importaciones también subieron un 5.7% en comparación al primer semestre del 2023, destacando la necesidad de complementar la oferta local para satisfacer la creciente demanda. No obstante, las exportaciones cayeron un 4.5% en comparación al mismo período del año anterior, lo que podría reflejar una posible reorientación hacia el mercado interno debido a la alta demanda interna y los precios elevados. Adicionalmente, los precios del cerdo en México han subido significativamente hacia el final del segundo trimestre de 2024, alcanzando niveles cercanos a los máximos históricos, impulsados por una oferta limitada de cerdos vivos. Esta escasez ha creado una presión adicional sobre los precios, ya que los procesadores, especialmente aquellos con cadenas de suministro integradas verticalmente, compiten por asegurarse la oferta disponible en el mercado abierto.

Año	S1-2023	S1-2024	Var
Importaciones TM	612.151	646.738	▲ 5,7%
Exportaciones TM	95.479	91.205	▼ -4,5%
Producción TM	852.053	873.205	▲ 2,5%
Consumo aparente TM	1.368.725	1.428.738	▲ 4,4%

### Margen Bruto MEX-USD/kgpv





## Sergio López

DIRECTOR COMERCIAL  
PARA MÉXICO Y CENTRO AMÉRICA



La porcicultura en México ha venido cambiando y consolidándose desde el año pasado, y el primer semestre de 2024 ha seguido esa tendencia. Tanto empresas nacionales como extranjeras están buscando expandirse, ya sea construyendo nuevas granjas o adquiriendo a productores que no han podido continuar con sus negocios o que ven una buena oportunidad para vender, dada la situación del mercado y el interés de estas grandes empresas.

Al inicio de este año, el panorama para la porcicultura mexicana era bastante incierto. Había varios indicadores internacionales que complicaban las perspectivas, como la tendencia de China a reducir sus importaciones, mientras que Estados Unidos y Brasil buscaban intensificar sus exportaciones de carne de cerdo hacia México. Esto convierte a México en un mercado muy atractivo, siendo el segundo país que más carne de cerdo importa a nivel mundial.

Los precios del cerdo comenzaron el año con una tendencia a la baja, pero a medida que avanzaron las semanas, los precios empezaron a recuperarse lentamente, hasta alcanzar un incremento más abrupto a mediados de año. Este aumento fue impulsado principalmente por la disminución en la oferta de cerdos vivos, ocasionada por la reducción de inventarios debido a brotes sanitarios durante la temporada de invierno. Sin embargo, algunos productores no pudieron aprovechar estos buenos precios debido a la falta de inventario.

Un aspecto positivo fue la estabilidad de los precios de los granos, que mostraron una tendencia a la baja, lo que permitió mantener los costos de alimentación relativamente competitivos.

El segundo semestre del año se vislumbra positivo, con la posibilidad de superar los resultados del primer semestre. Esto se debe a la continua disminución de inventarios en algunos productores, la depreciación del peso mexicano, y las tendencias alcistas en los precios de Estados Unidos, lo que reducirá la presión de la carne importada.



## Impacto de mercados internacionales



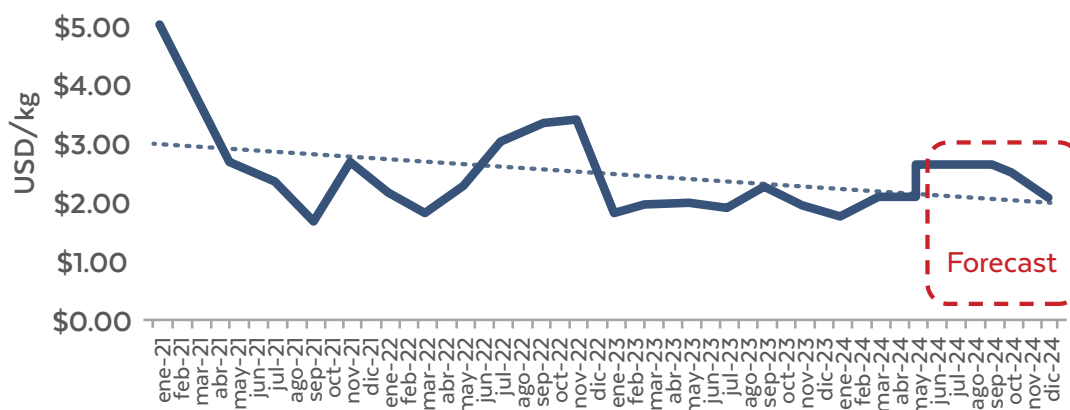
### ● China

En el primer semestre de 2024, las existencias de cerdas y cerdos en China disminuyeron tanto en comparación mensual como anual. No obstante, el aumento en los precios del cerdo durante el segundo trimestre incentivó la reposición de primerizas, y el desempeño del hato de cerdas continuó mejorando. Los precios internos han experimentado una fuerte recuperación. En junio de 2024, el precio del cerdo vivo aumentó un 30% interanual, favoreciendo a los productores locales y permitiendo cierta rentabilidad, pese a la disminución de importaciones. Como uno de los mayores importadores de carne de cerdo a nivel mundial, la demanda de China desempeña un papel crucial en la configuración de los mercados porcinos globales. Aunque las importaciones de carne de cerdo por parte de China han disminuido significativamente, pasando de 5,3 millones de toneladas métricas en 2020 a un estimado de 1,5 millones de toneladas métricas en 2024, esta situación no ha afectado de la misma manera a todos los exportadores latinoamericanos.

Además, el enfoque en la mejora sanitaria y la eliminación de enfermedades como el PRRS ha sido clave para optimizar la producción y aumentar la competitividad de los productores chinos, quienes continúan fortaleciendo la calidad del hato porcino doméstico. La tendencia hacia la creación de granjas libres de PRRS ha avanzado significativamente, con un 155% más de granjas certificadas en 2024, lo que ha asegurado un crecimiento más sostenible a largo plazo.

Año	S1-2023	S1-2024	Var
Importaciones TM	948.987	750.436	▼ -20,9%
Exportaciones TM	48.369	50.377	▲ 4,2%
Producción TM	28.970.413	28.375.313	▼ -2,1%
Consumo aparente TM	29.871.032	29.075.372	▼ -2,7%

### Precio cerdo vivo en China(USD/kg)







Camborough®

# FUERTE *por* NATURALEZA



Genéticamente robusta  
para criar más lechones  
y maximizar sus ganancias.



Descubra cómo PIC está fortaleciendo  
la esencia maternal de la Camborough®  
con tecnologías de vanguardia.

[latam.pic.com](http://latam.pic.com) | [pic.latinoamerica@genusplc.com](mailto:pic.latinoamerica@genusplc.com)



Nunca  
Dejamos  
de Mejorar  
*Su rentabilidad.*



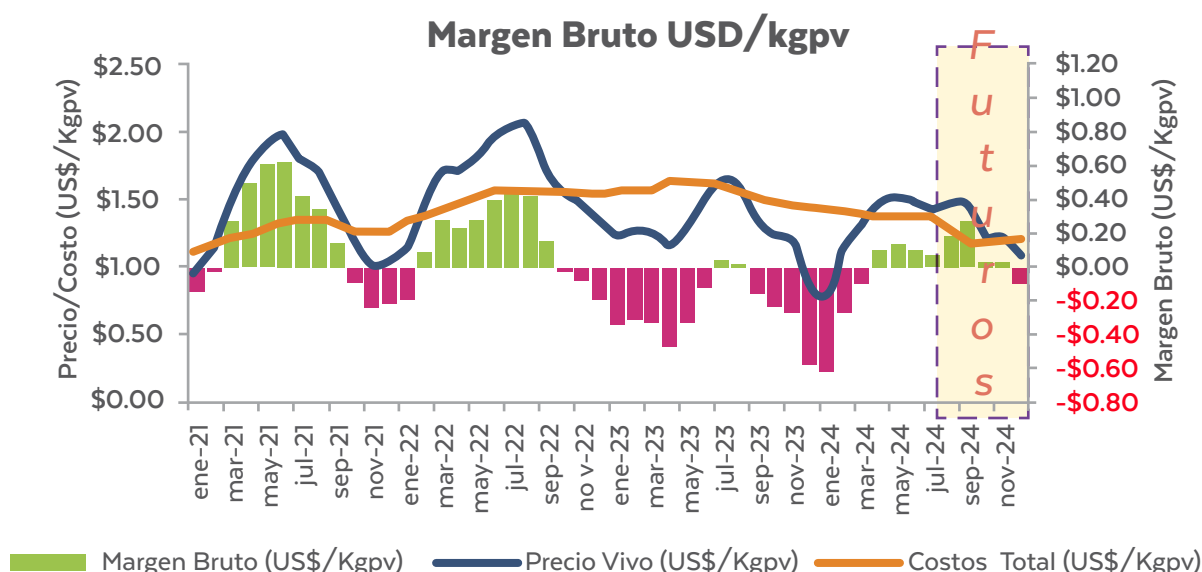
## Impacto de mercados internacionales



### ● Estados Unidos

Estados Unidos sigue siendo una fuerza dominante en el comercio global de carne de cerdo, con exportaciones que alcanzan más de 1,6 millones de toneladas métricas durante el primer semestre de 2024. Sin embargo, el mercado estadounidense enfrenta varios desafíos que podrían afectar su posición en el comercio internacional. La producción porcina en Estados Unidos ha superado las expectativas en la primera mitad del año, pero el aumento de los costos de insumos, han pesado sobre los márgenes de los productores. A pesar de un inicio sólido en las exportaciones, que comenzaron bien en 2024, hubo una desaceleración a partir de mayo, lo que dificulta mantener el crecimiento en un mercado saturado y competitivo. Además, los precios del cerdo fueron más bajos de lo esperado, especialmente durante los meses de verano. Esta combinación de factores ha resultado en una mayor volatilidad en los márgenes brutos para los productores estadounidenses, lo que podría abrir puertas para que los países latinoamericanos aumenten su participación en el mercado, especialmente mientras Estados Unidos navega por sus propias presiones económicas, normativas y desafíos en la cadena de suministro. En este contexto, los productores latinoamericanos podrían aprovechar las oportunidades para expandir su presencia en mercados donde la competencia estadounidense podría estar debilitándose.

Año	S1-2023	S1-2024	Var
Importaciones TM	259.315	275.315	▲ 6,2%
Exportaciones TM	1.547.513	1.643.514	▲ 6,2%
Producción TM	6.195.632	6.385.634	▲ 3,1%
Consumo aparente TM	4.907.434	5.017.436	▲ 2,2%





# PIC<sup>®</sup> 800

*Elevando*  
las expectativas



- **Un beneficio económico** sin comparación.
- **Robusticidad** inigualable.
- **Excelente** tasa de crecimiento.
- **Sólida eficiencia** alimenticia.
- **Más cerdos de valor** completo a mercado.



Nunca  
Dejamos  
de Mejorar  
*Su rentabilidad.*



## Impacto de mercados internacionales



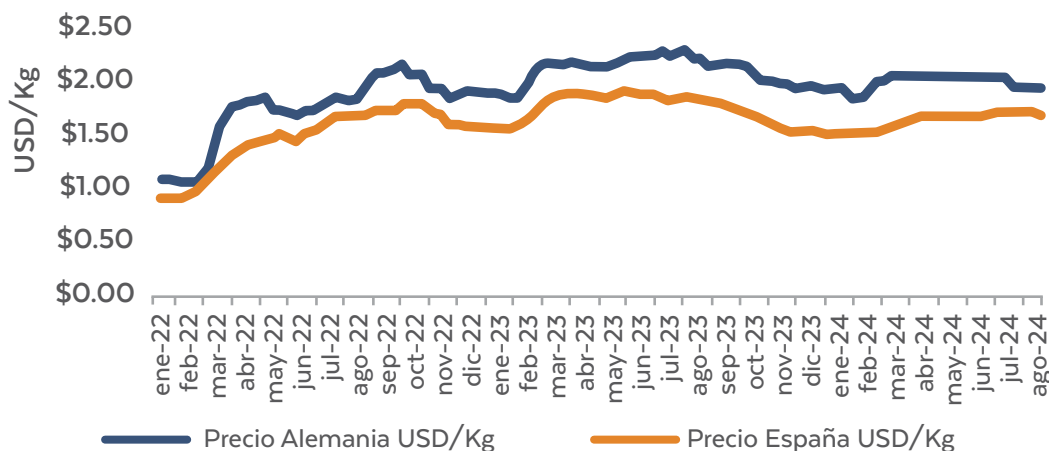
### ● Europa

La producción porcina en la Unión Europea aumentó un 1,7% interanual en los primeros seis meses de 2024, reflejando una recuperación tras márgenes de productor negativos, aunque no se espera una expansión estructural significativa del hato porcino. Polonia registró el mayor incremento relativo en la producción (+11% interanual), mientras que otros países como Dinamarca y Alemania también mostraron aumentos en la producción a través de pesos de sacrificio más altos.

A pesar de este incremento en la producción, los precios del cerdo en la UE han sido relativamente estables, con una leve disminución del 11% interanual en la semana 25 de 2024, situándose aún por encima del promedio de los últimos cinco años. Esta estabilidad de precios, combinada con la demanda estacional, presenta un entorno competitivo para los exportadores latinoamericanos que buscan acceder a este mercado. Además, la reciente investigación antidumping de China sobre las importaciones de carne de cerdo de la UE podría alterar el mercado, abriendo nuevas oportunidades para los exportadores de América Latina que ofrecen productos de cerdo premium.

Año	S1-2023	S1-2024	Var
Importaciones TM	54.120	50.115	▼ -7,4%
Exportaciones TM	1.563.120	1.575.261	▲ 0,8%
Producción TM	10.400.160	10.575.170	▲ 1,7%
Consumo aparente TM	8.891.160	9.050.025	▲ 1,8%

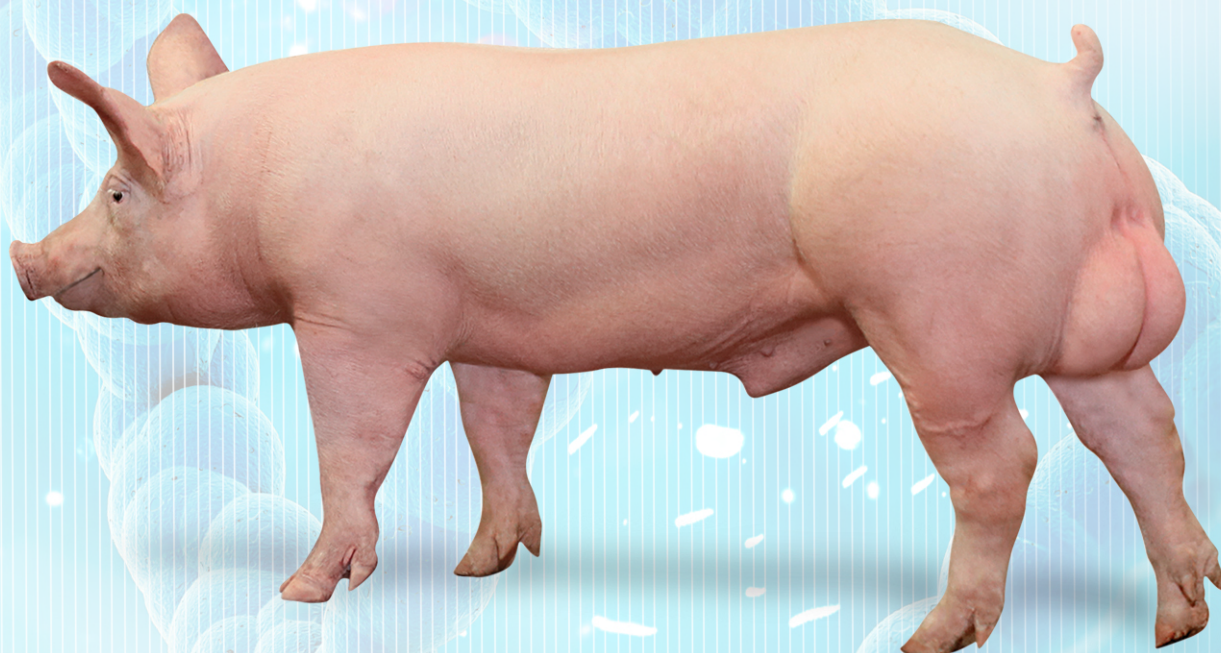
### Precio del cerdo Alemania y España





# PIC<sup>®</sup> 337

*Campeón*  
de pesos altos



- **Ventaja económica** dominante
- Conversión alimenticia **superior**
- **Robusticidad** excepcional
- **Inigualable rendimiento** a pesos altos
- **Alto valor** de la canal y cortes de alta calidad



Nunca  
Dejamos  
de Mejorar  
*Su rentabilidad.*



## Impacto de las Proyecciones de granos

### ● Maíz

Para la campaña 2024/25 se espera que la producción mundial de maíz disminuya un 0,3 % en comparación con el ciclo anterior, ubicándose en 1219,8 millones de toneladas métricas (MT). Aunque la reducción parece modesta a nivel global, hay factores regionales que deben considerarse. Por ejemplo, la producción en la Unión Europea y Ucrania caerá significativamente, un 1,6 % y un 16,3 % respectivamente, lo que podría limitar la oferta de maíz en el mercado internacional y generar presión alcista sobre los precios. Sin embargo, América Latina, en particular Brasil y Argentina, experimentará aumentos en su producción, con un crecimiento proyectado del 4,1 % y 2,0 % respectivamente.

Para el mercado porcino latinoamericano, este incremento en la producción de maíz en Brasil y Argentina es una buena noticia, ya que estos países son importantes proveedores de maíz en la región. Sin embargo, la disminución de los stocks finales globales y la reducción en las exportaciones mundiales, especialmente de Ucrania, podrían generar incertidumbre en la estabilidad y hasta aumento de precios. Los productores porcinos podrían enfrentar costos de alimentación más altos.

### ● Soya

La producción global para el ciclo 2024/25 se incrementará un 8,5 %, lo que debería aliviar parte de la presión sobre los costos de los insumos en el sector porcino. América del Sur, especialmente Brasil y Argentina, verá un aumento significativo en sus cosechas, con incrementos del 10,5 % y 4,1 % respectivamente. Esto sumado con el aumento del 19,5 % en las existencias finales globales, sugiere que la disponibilidad de soya será mayor.

Con una mayor disponibilidad de soya a nivel global y un aumento en la producción en países clave como Brasil y Argentina, es probable que los costos de la soya se mantengan estables o disminuyan, lo que beneficiará los márgenes brutos en la producción porcina latinoamericana.

*Referencias: USDA, Rabobank, ABCS, SIAP, Odepa, 3tres3, Porkcolombia, información interna PIC Latinoamérica y Asia.*





Espero que la información le haya agregado valor. Si gusta enviarme su retroalimentación, puede hacerlo enviándonos un correo a [pic.latinoamerica@genusplc.com](mailto:pic.latinoamerica@genusplc.com)

Hasta la próxima edición

**Gerardo López**



ESTADÍSTICAS DE MERCADO PORCINO | ANÁLISIS SEMESTRE 1-2024 **PIC LATINOAMÉRICA**



Nunca  
Dejamos  
de Mejorar  
*Tu éxito.*